

# Redegjørelse for aktsomhetsvurderinger

Matvarehuset 2022

# Innledning

## Forord av daglig leder

Matvarehuset er en liten aktør i det norske markedet, men er den største private leverandøren av ferdigmat til eldre innen kommunal sektor. Som selskap er Matvarehuset opptatt av at våre kunder, brukerne av produktene våre og alle andre som på en eller annen måte kommer i kontakt med oss, skal vite at vi tar arbeidet med bærekraft på alvor. Det gjelder i vårt eget virke, men i høyeste grad også bakover i verdikjeden til de som leverer råvarer og tjenester til oss, eller som på annen måte bidrar til forretningsdriften vår.

For året 2022 har Matvarehuset utvidet arbeidet med bærekraft ved å gjøre aktsomhetsvurderinger slik den nye Åpenhetsloven krever.

.....

Alf Helge Halland, juni 2023

# Generell informasjon om bedriften

## Navn på bedriften

Matvarehuset AS

## Adresse hovedkontor

Hallheimslie 12, 5184 Olsvik

## Viktigste produkter og tjenester

Matvarehuset produserer ferdigmat, både komponenter og komplette måltid. Porteføljen er satt sammen av produkter levert til kommunale kontrakter innen matomsorg for eldre. Dette er leveranser enten til sykehjem, dagsentre eller hjemmeboende eldre. Leveransen innen matomsorg er offentlig anskaffelse som blir lagt ut på anbud. I tillegg er Matvarehuset underleverandør til en rekke selskap innen dagligvareprodukter, og produkter som går til netthandel og storhusholdning.

## Organisering av virksomheten

Matvarehuset AS eies 100 % av Fjordland AS. Fjordland AS eies av TINE (51%), Nortura (39%) og Hoff (10%).

Matvarehuset AS er således en del av TINE Gruppen og er konsolidert inn i konsernregnskapet til TINE.

## Tilstedeværelse i markedet

Matvarehuset er den største private aktøren innen matomsorg. Selskapet har avtale med en rekke kommunale kunder der Bergen er den største blant dem. En stadig større del omsetning kommer imidlertid fra aktører innen privat sektor. Fjordland AS er den største kunden i privat sektor, men også flere kunder har kommet til innenfor hjemleverte matkasser, mannskapsmat til ferjer osv.

## Omsetning i rapporteringsåret (NOK)

113 963 069

## Antall ansatte

63

## Kontaktperson for rapporten

Alf Helge Halland/Daglig leder: [alf.helge.halland@fjordland.no](mailto:alf.helge.halland@fjordland.no)

# Åpenhetsloven

Åpenhetsloven trådte i kraft 1. juli 2022. Det betyr at bedrifter nå må være mer åpne og transparente om hvordan virksomheten påvirker verden rundt seg.

Åpenhetsloven skal bidra til at vi reduserer risikoen for at virksomheter forårsaker eller medvirker til brudd på menneskerettigheter. Den bidrar også til at vi må gjøre vårt for å sikre anstendige arbeidsforhold hos våre leverandører, hos våre eiere og hos oss selv.

Loven skal fremme virksomheters respekt for grunnleggende menneskerettigheter og anstendige arbeidsforhold. Dette gjelder for egen virksomhet, leverandører og verdikjeden til leverandørene. Loven pålegger blant annet virksomhetene å gjennomføre såkalte aktsomhetsvurderinger for å forstå risikoen for eventuelle brudd - og sette inn tiltak der det er nødvendig. Videre så har virksomheten en plikt til å informere om hva som er lagt til grunn ved aktsomhetsvurderingene og resultatene av disse.

# Aktsomhetsvurdering

Det er viktig at Matvarehuset kan være sikker på at egen virksomhet og våre leverandører av råvarer, driver sin virksomhet uten at dette går på bekostning av grunnleggende menneskerettigheter og anstendige arbeidsforhold. Dette innebærer blant annet at Matvarehuset gjennomfører aktsomhetsvurderinger av egen og leverandørens virksomhet.

Siden Matvarehuset er en del av TINE Gruppa, er aktsomhetsvurderingene utført etter samme prinsipper som for resten av konsernet. I det følgende gis en kort gjengivelse av prosessen. Ytterligere informasjon om fremgangsmåte og prosess kan leses [her](#).

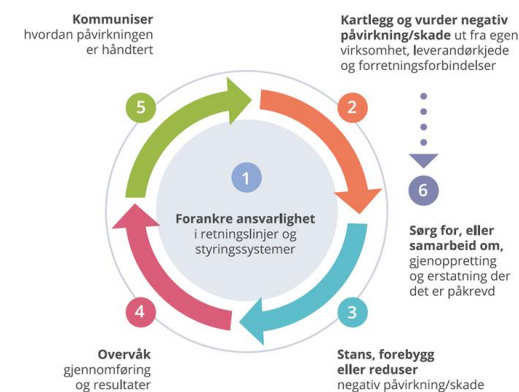
# Aktsomhetsvurdering

## Fremgangsmåte og prosess

Proessen for aktsomhetsvurderingene er basert på «OECDs veileder for aktsomhetsvurderinger for ansvarlig næringsliv». De røde nummererte sirkelene er referanser til trinnene i aktsomhetsmodellen fra OECD (1–6).

Vi starter med en avklaring på hvorvidt den aktuelle aktsomhetsvurderingen allerede er i prosess eller er gjennomført tidligere. Her har vi da mulighet for å trekke på dokumentasjon og kunnskap fra tidligere, samt avklare om aktsomhetsvurdering er utført av andre selskap i TINE gruppa.

\* = trinn i OECD aktsomhetsvurderingsprosess



# Aktsomhetsvurdering

Det gjennomføres en overordnet risikovurdering basert på hjemland, risikoråvarer og opprinnelsesland samt risikobransjer spesielt for selskaper i Norge.

Ut ifra denne vurderingen kommer en liste med leverandører hvor det kan være risiko knyttet til menneskerettigheter, anstendige arbeidsforhold, miljø og antikorrupsjon. Dersom det ikke avdekkes vesentlig risiko, stopper prosessen her.

For å gjøre vurderingene har vi benyttet oss av et verktøy utarbeidet for konsernet, hvor det benyttes solide og anerkjente kilder til å vurdere risiko.

*Følgende kilder er lagt til grunn i aktsomhetsvurderingene:*

Tema	Kilde	Måler
Menneskerettigheter	Freedom House	Måler politisk frihet og individets frihet. Bla. politisk mangfold, ytringsfrihet, rettferdig rettsvesen og at det ikke er økonomisk undertrykkelse.
Anstendige arbeidsforhold	International Trade Union Confederation	Oppsummerer data fra fagforeninger internasjonalt om hvordan det er å være arbeidstager i det enkelte land. Måler bl.a. retten til å etablere og tiltre fagforeninger, retten til kollektive forhandlinger og retten til å streike.
Miljø	Environmental Performance Index (EPI)	Måler miljøprestasjonen til et lands politikk: Miljøhelse (40 %): Forurensning i luft, vann og forurensning fra tungmetaller Økosystem (60 %): Biodiversitet, avskoging, fiskeri, kloakkhåndtering, klimagassutslipp og utslipp av nitrogen fra landbruket.
Antikorrupsjon	Transparency International	Måler graden av korrupsjon i offentlig sektor i et land basert på 12 ekspertvurderinger fra ulike institusjoner og 16 ulike meningsmålinger.

# Forankring i interne retningslinjer

Som del av aktsomhetsvurderingsprosessen skal ansvarlighet forankres i bedriftens retningslinjer og styringssystemer.

Matvarehuset AS er eid 100 % av Fjordland AS, og er derfor underlagt like retningslinjer som for resten av TINE Gruppa. Policy for TINE Gruppa er utviklet i samarbeid mellom TINE Innkjøp, TINE Bærekraft, HR, Juridisk, konsernledelsen, arbeidstakerforeninger og er besluttet i Styret.

Offentlig tilgjengelig policy kan leses [her](#).



# Forankring i interne retningslinjer

TINE har utviklet en egen prosess for aktsomhetsvurderinger med tilhørende verktøy. Dette ligger tilgjengelig på samme sted som øvrige prosesser og verktøy sentralt i TINE. Matvarehuset har utviklet egne rutiner basert på disse. Retningslinjene er innarbeidet i organisasjonen.

Matvarehuset gjør løpende aktsomhetsvurderinger ved inngåelse av nye kontrakter, samt en årlig gjennomgang av leverandørbasen. For leverandører som også benyttes av TINE SA, har Matvarehuset belaget seg på aktsomhetsvurderingene utført av TINE Innkjøp der det har vært tilstrekkelig.



# Varslingskanaler og klagemekanismer

Henvendelser mottas gjennom Matvarehusets kundesenter og kundeportal.

Matvarehuset benytter seg av allerede innarbeidede rutiner og erfaring for håndtering av disse henvendelsene.

Fra tidligere har Matvarehuset lang erfaring i å motta mange ulike henvendelser fra forbruker, sine kunder og interessenter.

Ansatte har mulighet til å varsle gjennom allerede etablerte rutiner for varsling internt.

# Resultat av aktsomhetsvurdering

## Overordnet risikobilde

Matvarehuset har et begrenset antall leverandører og benytter seg i stor grad av norske råvarer i produksjonen. Innkjøp av råvarer som kommer fra land med høyere risiko gjøres alltid gjennom en etablert norsk aktør. På den måten kan vi enklere følge opp for å minimere sjansene for at vi handler varer som er i brudd med grunnleggende menneskerettigheter og anstendige arbeidsforhold.

Risikoen for at Matvarehuset gjør innkjøp direkte eller indirekte fra virksomheter som forårsaker eller medvirker til brudd på menneskerettigheter anses således overordnet å være lav.

## Resultat

Alle leverandører Matvarehuset har kjøpt på over 100 TNOK i løpet av året er gjennomgått. Dette utgjorde 81 leverandører i 2022. Basert på hvilke produkt/råvare som kjøpes inn, hvilke land de eller verdikjeden opererer i og bransjen har Matvarehuset identifisert 32 leverandører til detaljert risikovurdering.

# Resultat av aktsomhetsvurdering

*Oppsummert er det identifisert to potensielle risikoer. Disse er beskrevet under:*

Prioritert negativ påvirkning / skade	Relatert tema	Geografi	Overordnet mål	Mål i rapporteringsåret	Status	Mål i kommende rapporteringsår
Innkjøp av innsatsfaktorer, særlig risikoråvarer	Fagorganisering og kollektive forhandlinger Helse, miljø og sikkerhet Lønn Arbeidstid	Norge, EU, Argentina, Costa Rica, Kina, Peru	Identifisere kontrakter som inkluderer innkjøp av risikoråvarer (DFØ), direkte eller indirekte	Gjøre aktsomhetsvurderinger på disse kontraktene. Identifiserte risikoråvarer iht. DFØ relevante for Matvarehuset sin produksjon: ris, juice, kakao, sukker, frukt og bær, urter og krydder, salt og importerte grønnsaker.	Gjennomførte aktsomhetsvurderinger har ikke avdekket vesentlig risiko. Det er identifisert enkelte råvarer fra geografisk område med høyere risiko for brudd på menneskerettigheter.	Avklaring av risiko knyttet til råvarer fra land med risiko for brudd på menneskerettigheter.
Innkjøp av tjenester	Helse, miljø og sikkerhet Lønn Arbeidstid	Norge	Sikre anstendige arbeidsforhold i innkjøpte tjenester	Få oversikt over risikoen	Gjennomført aktsomhetsvurdering	Innhente bekreftelse fra leverandører på rutiner og policy for arbeidsforhold. Gjennomgang av kontrakter.

# Negative konsekvenser

## Negative konsekvenser virksomheten har avdekket

Gjennom aktsomhetsvurderingene er det ikke avdekket faktiske negative konsekvenser.

Det er heller ikke avdekket vesentlig risiko for negative konsekvenser.

## Tiltak for å begrense negative konsekvenser

Det er ikke iverksatt spesielle tiltak for å redusere faktiske negative konsekvenser, siden det ikke er avdekket noen slike.

For å forebygge negative konsekvenser er rutinene knyttet til aktsomhetsvurdering sentrale. Gjennomføring av aktsomhetsvurdering i forkant av inngåelse av nye kontrakter er med på å forebygge ved å synliggjøre potensielle risikoer knyttet til leverandøren. I tillegg vil varslingsrutinene være med på å kunne avdekke forhold som ikke er akseptable.

Rutiner og retningslinjer, herunder etiske retningslinjer for leverandører og etiske retningslinjer for ansatte i konsernet, er også med på å forebygge.

# Negative konsekvenser

## Vi setter krav til leverandørene

Våre leverandører skal oppfylle de etiske retningslinjene fastsatt for TINE Gruppa. Matvarehusets versjon av disse kan leses [her](#).

Ved alvorlig eller gjentatte brudd på disse retningslinjene vil Matvarehuset ha rett til å heve eksisterende kontrakt med Leverandøren og/eller avslutte forretningsforhold eller andre former for samarbeid. Matvarehuset kan imidlertid velge å fortsette samarbeidet med Leverandøren med sikte på å gjøre forbedringer, herunder at berørte parter får gjenoppretting.

# Ønsker du mer informasjon?

Ønsker du mer informasjon om hvordan Matvarehuset håndterer potensielle negative konsekvenser definert i åpenhetsloven, eller ønsker du å stille oss et spørsmål om våre aktsomhetsvurderinger knyttet til grunnleggende menneskerettigheter og anstendige arbeidsforhold?

Da kan du sende inn din henvendelse via vår hjemmeside [her](#).